

LE PLOURINOIS

JUIL 2022 TOUTE L'ACTUALITÉ DE **ma** commune //



DOSSIER : LA TRANSITION ÉCOLOGIQUE

TIR À L'ARC : UN MODE DE VIE !

BUDGET 2022

NOUVELLES ENSEIGNES SUR LA COMMUNE

SOMMAIRE

- p 3 édito** **ÉDITO**
- p 5/6** **VIE ASSOCIATIVE**
Le tir à l'arc
Actualités des associations plourinoises
- p 6/7** **VIE MUNICIPALE**
Portraits des élus
- p 8/9** **BUDGET 2022**
- p 10/11** **ÉCONOMIE**
Nouvelles enseignes
- p 12/13** **ENFANCE ET JEUNESSE**
Les mobilités
Cantines saines et durables
Nicolas Caro en visite dans les écoles
- p 14/19** **DOSSIER : TRANSITION ÉCOLOGIQUE**
- p 20/21** **TRAVAUX**
- p 21** **LES BRÈVES**
Nouveaux agents à la mairie de Plourin-lès-Morlaix
- p 22/23** **COMMUNICATION**
Le bilan
- p 24/25** **CULTURE**
Retour sur les événements organisés par la médiathèque
Programmation de l'été
- p 26** **ANIMATIONS**
Retour sur la fête du Reuz
- p 27** **PATRIMOINE NATUREL**
Le chemin de Kervec n°2

Le Plourinois – Juillet 2022
Magazine d'information
de la mairie de Plourin-lès-Morlaix
Tél 02 98 72 51 55
Courriel mairie@plourin-morlaix.bzh
Directeur de la publication
Guy Pennec, maire

Responsable de publication Yves Hirrien
Rédaction
Mairie de Plourin-lès-Morlaix et Agence *Violaine Pierret*
Conception graphique : violaine-pierret.com
Morlaix . 06 62 20 69 41
Impression : Imprimerie du Viaduc 02 98 88 09 57

ÉDITO

Les vagues de chaleur qui traversent l'ensemble des continents ne peuvent et ne doivent pas nous laisser indifférents. Nous savons que la transition écologique est devenue incontournable, y compris pour la Bretagne. Pourquoi ? Tout simplement parce que nous avons bétonné, abattu plus d'arbres, pêché plus de poissons et émis plus de gaz à effet de serre que ce que les écosystèmes sont capables de nous fournir ou d'absorber. Depuis la COP21 de 2015, les mesures mises en œuvre restent très en deçà de ce que préconisent les scientifiques.

Aujourd'hui, 1400 scientifiques du monde entier nous informent que pour maintenir la planète dans un état compatible avec la vie humaine, il faudrait diviser par deux l'artificialisation des sols, le gaspillage alimentaire, viser la neutralité carbone d'ici 30 ans et contenir le réchauffement climatique sous la barre des 2°C.

Il ne s'agit pas de prôner « un retour à la bougie » mais bien de réunir toutes les conditions pour y parvenir en préparant une transition énergétique et écologique la plus juste possible pour l'ensemble des citoyens.

Alors qu'une vague de sécheresse a envahi la France, l'abstention aux élections législatives a donné un mauvais signal à la lutte contre le réchauffement climatique, car les députés sont en première ligne pour faire avancer les décisions. Faute de s'emparer de cette question cruciale, l'élévation du niveau de la mer, l'acidification des océans, l'érosion marine et celle des sols, la qualité de l'air, le manque de ressource en eau provoqueront des dégâts qui remettront en question nos modes

de production, nos économies et modes de vie. Ces dégâts, nous commençons déjà à les constater localement.

La transition écologique est aussi une opportunité pour la Bretagne et pour notre territoire, elle ne pourra se faire qu'avec des politiques ambitieuses et l'engagement de chaque citoyen.

Aussi, en ce début d'été 2022, nous devons garder confiance dans nos capacités de résilience. L'équipe municipale et moi-même vous souhaitons de tout cœur un bel été.

Le maire, Guy Pennec

N'omp ket evit chom diseblant dirak ar mareoù tommder a vez un tamm e pep lec'h er bed. Gouzout a reomp n'haller ket mont hebiou d'an treuzkemm ekologel, e Breizh hag all. Perak ? abalamour m'hon eus ledet beton, diskaret muioc'h a vez, tapet muioc'h a besked ha taolet muioc'h a c'haz efed ti-gwir evit na c'hall an natur pourchas deomp pe lonkañ, tra ken. E 2015, zo lakaet diarbennoù da dalvezout hag a zo kalz izeloc'h evit ar pezh a vefe ezhomm hervez ar skiantourien.

Hiziv an deiz zo 1400 skiantour eus ar bed-holl o lavaret deomp e rankfemp, evit derc'hel hon flanedenn en ur stad ma c'hall an dud bevañ warni, artifisielaat an hanter nebeutoc'h a zouarù, koufoniñ an hanter nebeutoc'h a voued, tapout ar c'hempouez etre ar c'hementad karbon taolet hag an hini a vez diazezet ac'hann da 30 vloaz, ha mirout ouzh tommadur an hin da vont en tu all da 2°C.

N'eus ket kaoz da « ober gant goulaouennoù-koar adarre », ober ar pezh eo ret ober evit cheñch ne la-



varan ket, da lavaret eo prientiñ ur cheñchamant energetek hag eko logel ar reishañ ar gwellañ evit an holl dud.

Tra ma oa ur c'houlzad sec'hor e Frañs ne oa ket bet nemeur a dud o vont da votiñ evit ar gannaded, ar pezh zo ur sin fall e-keñver ar stourm enep tommadur an hin rak ar gannaded eo a vez war al linenn gentañ evit lakaat an traoù da vont war-raok. Ma ne vez ket graet war-dro an afer pouezus-kenañ-se e teuo reuzioù diwar live ar mor o kreskiñ, ar morioù o trenkaat, krignerezh an aodoù, kalite an aer o fallaat, an diouer a zour mat, ha da-heul kement-se e vo eilpenet hon modoù da broduiñ, hon ekonomiezh hag hon buhez. Krog omp da welet ar reuzioù-se dre amañ dija.

Ar cheñchamant ekologel zo un digarez ivez da vont war-raok, evit Breizh hag evit hon c'hornad ; ne vo ket graet paneve ur politikerezh youlek ha sikour an holl dud er vro. Neuze eo ret deomp, keit ha m'emañ hañv 2022 o komañs, kaout fiziñs bepred ennomp evit talañ ouzh kement-se..

Hetiñ a ran deoc'h a wir galon, gant skipailh an ti-kêr, tremen un hañvezh kaer.

Ar maer, Guy Pennec

ASSOCIATIONS

Le tir à l'arc, ce n'est pas tout à fait un sport comme les autres.

C'est une philosophie, presque un mode de vie.

On le pratique dans un esprit de respect mutuel et de bienveillance.

À Plourin-lès-Morlaix, les 70 adhérents de l'association ne sont pas tous plourinois.

C'est la preuve que le club a su se faire une renommée au delà des frontières de la commune.

Nous sommes allés à la rencontre de Patrick Larour,

vice-président de la Compagnie d'arc de Plourin-lès-Morlaix.

Samedi matin, 11h. le terrain de tir fourmille d'une énergie positive. On est invité à venir découvrir le tir à l'arc. On aperçoit d'abord les poussins, ils sont très jeunes mais on pressent qu'ils ont déjà des notions sur la sécurité. Tout le monde baisse l'arc lorsque nous approchons. Et du monde, il y en a, de 10 à 77 ans, presque autant de filles que de garçons. On sent qu'on a un peu perturbé ce moment de grande concentration... on se faufile discrètement dans le local, juste derrière. Là, d'autres archers préparent leur matériel. Derrière eux, une collection impressionnante de coupes. On s'installe avec Patrick Larour. Les autres prennent part à la conversation.

UN SPORT DE VALEURS

Le tir à l'arc, nous explique Patrick, ce n'est pas un sport tout à fait comme les autres. C'est un sport qui s'appuie sur des valeurs, celles du respect et de l'entraide notamment : « *L'autre jour en compétition, un archer d'un club adverse avait cassé sa corde, nos petits se sont immédiatement démenés pour trouver un matériel de rechange à celui qui potentiellement avait la capacité de les battre* » raconte Patrick. Gagner c'est important, mais pas dans n'importe quelles conditions. Dans cette discipline, on est élégant et pacifique. On respecte son adversaire. On aime que les choses se fassent dans le calme et le respect : « *C'est sans doute le seul sport où l'on applaudit les arbitres* » ajoute le vice président de l'association.

www.compagnieplourin.com

 Compagnie d'Arc de Plourin-les-Morlaix

UN SPORT QUI CANALISE LES ÉNERGIES

Un jeune quarantenaire nous explique que le tir à l'arc l'a un peu sauvé : « *J'étais hyperactif, dans un état d'énerverment quasi constant. Le tir à l'arc m'a aidé à canaliser mon énergie, je me sens beaucoup mieux. Ma fille a le même problème que moi, alors je l'ai inscrite à son tour. Ça lui fait autant de bien qu'à son papa !* ».

Et à un second archer d'ajouter : « *Parmi les adhérents du club, on a aussi des enfants qui avaient des problèmes de concentration, qui étaient un peu lunaires, le tir à l'arc*



est d'un grand secours pour remédier à ce genre de troubles. Et puis on a des retours très positifs des parents, parce que tous les enfants (sans exception !) qui fréquentent le club de tir ont vu leurs résultats scolaires s'améliorer. Pour nous, ça, c'est une vraie récompense !

Peut-être plus qu'un autre sport, le tir à l'arc peut aider à faire face à des situations difficiles. Patrick Larour n'hésite pas à évoquer son cancer : il est tombé gravement malade en 2007-2008, il est convaincu

que le tir à l'arc a joué un rôle prépondérant dans sa guérison.

UN CLUB DE GRANDE QUALITÉ

Le niveau d'encadrement est excellent si l'on en juge par le positionnement du club aux compétitions régionales. « *Nous sommes une dizaine d'entraîneurs pour 70 adhérents. On est assez fiers d'être sur 100% des podiums de la saison sur les compétitions en Bretagne. On est aux petits soins pour nos archers, on les accompagne même sur le choix de leur matériel. Et la mairie de Plourin nous permet de pratiquer notre activité dans d'excellentes conditions.* »

« Le club de tir à l'arc de Plourin est l'un des meilleurs de Bretagne ! »



TARIFS

Licence adulte 120.00 €/an

Licence jeune 100.00 €/an

Licence enfant 60.00 €/an

Arcs fournis

ENTRAÎNEMENTS les lundis, mardi, jeudi et vendredi soirs + le samedi matin.

ASSOCIATION ARTING ET SON COLLECTIF COURANTS D'ART À LA TANNERIE

Arting est une association d'artistes qui a pour but de promouvoir le travail de ses adhérent.es, notamment en les aidant à rencontrer leur public, à créer, montrer et partager leurs œuvres.

Au sein de l'association, un collectif nommé Courants d'Art s'est formé pour occuper et gérer un espace commun de travail, d'échange et d'exposition. Ce lieu est installé à la Tannerie, à Plourin-lès-Morlaix.



Aujourd'hui, les membres du collectif sont :

Ximena de Leon Lucero (artiste plasticienne, graveuse - dessinatrice)

Gérard Rouxel (artiste photographe)

Sabine Pichon (artiste plasticienne - art textile)

Marie Janvier (céramiste sculpteur)

Jérôme Plouzen (sculpteur sur bois)

La Tannerie est ainsi devenue un lieu d'expositions et de rencontres artistiques, mais pas seulement ; certains des artistes y ont leur atelier de travail, d'autres proposent des stages professionnels ainsi que des stages en période de vacances, et des cours hebdomadaires en période scolaire.



La saison prochaine, Courants d'Art proposera un cycle d'expositions, des cours hebdomadaires de sculpture sur bois pour adultes, de modelage pour enfants, un atelier de gravure pour adultes (et ados très motivés), et une initiation aux arts plastiques pour enfants, entre autres.

Courants d'Art propose également un travail en partenariat avec les écoles et entreprises de l'agglomération.

Pour toute information :

✉ courantsdart29@gmail.com

f [courantsdart29](https://www.facebook.com/courantsdart29) (message privé)

☎ 06 63 30 40 21 /

Actualités des associations



MAIN DANS LA MAIN

L'association « Main dans la main avec les anciens de Ker an Dero » vient de recevoir le premier prix des « Trophées de la vie locale » organisé par la caisse du Crédit Agricole. Il s'agit d'une troisième récompense pour l'association. Un chèque de 600€ est associé au prix et va permettre à l'association d'enrichir son action d'un ensemble d'instruments de musique adaptés pour conduire un projet de musicothérapie active.



LA COURTE ÉCHELLE

La courte échelle est un espace de vie sociale, agréé par la CAF qui rassemble des habitants (90 adhérents) du quartier nord de Plourin-lès-Morlaix et sud de Morlaix. On se retrouve pour un moment de partage au local de l'ancien lycée Kernegues, on échange son savoir : informatique, art floral, dessin, cuisine. On est dans le partage.

Une fois par mois, ceux qui le souhaitent se retrouvent pour une sortie culturelle, au théâtre, au cinéma, dans un musée. Si l'asso est plutôt fréquentée par les seniors (et tout particulièrement par des femmes), elle travaille - aux côtés de Ti an Oll - à la mise en place d'un lien intergénérationnel, avec par exemple la "soupe des jeunes", les ateliers couture et aussi le projet d'habitat participatif. Ce projet d'envergure, financé par Finistère Habitat pour la construction, verra le jour d'ici fin 2023 et accueillera des habitants de tous âges près de la gare à Saint-Martin-des-Champs.

L'association est dirigée par Gaïd Beauverger, coordinatrice de vie sociale : elle accompagne les adhérents à la mise en place de leurs projets.

La Courte Echelle Place Onésime Krébel

29600 MORLAIX

☎ 02 98 63 42 89

lacourteechelle.29600@orange.fr

Fin mai, 28 personnes dont le maire, Guy Penneç, se sont déplacées à Würselen non seulement pour découvrir la région, mais aussi pour fêter les 45 ans d'amitié. La cérémonie officielle en mairie de Würselen était l'occasion d'officialiser l'adhésion de la commune de Plougasnou au jumelage. Les festivités dans le Pays de Morlaix se dérouleront lors d'un séjour de nos amis allemands au mois de septembre 2022.

Assis : Roger Nießen (maire de Würselen), Jean-Paul Vermot (maire de Morlaix). Debouts : Andrea Le Gall (secrétaire du comité), Sandrine Autret (adjointe au maire de Saint-Martin-des-Champs), Jean-Claude Le Bars (président du comité), François Hamon (maire de Saint-Martin-des-Champs), Ellen Thielen-Vafiaie (présidente du comité allemand «Deutsch-Französische Gesellschaft»), Nathalie Bernard (maire de Plougasnou), Jean-Paul Bellec (adjoint au maire de Plougasnou et ancien président de notre comité pendant 4 ans dans les années 80), Guy Penneç (maire de Plourin-lès-Morlaix).

VIE MUNICIPALE

Nous poursuivons notre série de portrait d'élus.

GÉRARD PIROU

Retraité de l'industrie électronique (responsable logistique puis responsable de production chez Thalès), Gérard PIROU vit son premier mandat à la mairie de Plourin-Lès-Morlaix.

Il assure la fonction de conseiller délégué en charge des affaires foncières.

Son rôle consiste, entre autre, à actualiser le cadastre de la manière la plus rigoureuse possible, en collaboration avec la responsable de l'urbanisme.

« Je travaille en ce moment sur un projet d'aire de camping car qui devrait voir le jour cette année, et je participe également aux aménagements et au développement des commerces, comme la modification récente de l'espace Tanguy Prigent qui accueille depuis peu un ostéopathe et une agence de rencontres qui rejoignent l'offre déjà existante d'une photographe et d'une psychologue, sous la responsabilité des adjoints urbanisme et aménagement des bâtiments. »

Les autres missions :

. Correspondant « SDIS » (Syndicat Départemental Incendie et Secours), il assiste le Lieutenant des pompiers lors des visites de sécurité des bâtiments communaux et commerces recevant du public sur la commune (ex : salle du cheval blanc, pôle social, hôpital - une partie des bâtiments se trouvant sur la commune de Plourin - , piscine, salle de sports, ...).

. Membre du Conseil d'Administration du C.C.A.S

Et pour compléter ce volet, il est également membre des commissions « ressources » et « accessibilité » au sein de Morlaix Communauté.



Je découvre un univers qui m'était jusque-là inconnu. Le monde de l'entreprise est très différent de celui d'une collectivité.



LOÏC LARHER

Loïc Larher est conseiller délégué à l'environnement et au cadre de vie, c'est son second mandat aux côtés de Guy Pennec. Il est agriculteur en production de légumes bio (une activité qu'il exerce avec sa fille qui a rejoint l'exploitation récemment). Sa connaissance du terrain l'a naturellement affecté au cadre de vie en milieu rural plutôt qu'urbain. Depuis le début de ce second mandat, il a travaillé à la mise en place de la numérotation des habitations rurales, nécessaire pour l'installation de la fibre. Parallèlement, il participe aux réflexions et à l'étude menée sur la création de pistes cyclables (notamment sur la liaison bourg de Plourin-lès-Morlaix > Morlaix, avec le projet d'un axe sécurisé bi-directionnel). Enfin, il participe à l'élaboration des circuits de randonnées (un travail qu'il a entamé lors de son premier mandat), en partenariat avec

l'association *Au fil du Queffleuth et de la Penzé* qui assure l'entretien de ces itinéraires pédestres.

Il conçoit la découverte du territoire comme un vecteur d'attractivité. Il se réjouit que la Vélodyssée passe sur la voie verte de Plourin et travaille sur la mise en place de box à vélo pour ces randonneurs à deux roues. Enfin, il travaille à la mise en place d'une petite aire de camping car à Plourin.

MICHEL MARTIN

Après 40 années dans la Fonction publique territoriale (Ville de Morlaix), d'abord au logement, à l'aide sociale et aux élections, puis comme formateur éducateur sportif au service des sports, il a terminé sa carrière comme directeur du service des sports.

Il a entamé son premier mandat aux dernières élections municipales et travaille avec Loïc Larher sur les questions de cadre de vie, axées sur le côté urbain : mobilité et transports, mise en place de la fibre sur la commune (commande des plaques de numérotation, sensibilisation des habitants à l'élagage, nécessaire à l'opération). Michel Martin travaille également sur le développement des transports dits « doux » et notamment sur la mise en place du dispositif « Moby » (programme européen pour l'écomobilité scolaire. Il accompagne les enseignants, les parents pour répondre à leurs attentes, avec par exemple la mise en œuvre de certains dispositifs comme le marquage, la sécurité, la lumière etc.

Il s'agit également de travailler sur le co-voiturage, en mettant en place un programme de sensibilisation auprès des Plourinois qui travaillent dans la même entreprise, en mettant à disposition des usagers les outils nécessaires.

Son projet de mandat repose sur la mise en place d'une piste cyclable bi-directionnelle qui reliera Plourin à Morlaix.

Enfin, il participe - aux côtés de Stéphanie Damas - au projet de nouvelle salle des sports.



« La fonction d'élu est passionnante : on découvre des compétences, on redécouvre son territoire, on le perçoit sous un angle nouveau. »



« À Plourin, je connais tous les agriculteurs et quasiment tous les habitants de la partie rurale, ce qui facilite l'exercice de ma fonction. »

REMPACEMENT DE PHILIPPE EUZEN

Philippe Euzen ayant dû quitter l'équipe municipale pour des raisons personnelles et professionnelles, il est remplacé par Loïc Loison qui fait désormais partie de l'équipe municipale et se présente ici, rapidement :

J'ai 53 ans, je suis marié et j'ai deux fils de 27 et 25 ans licenciés à l'Avenir de Plourin où je suis également bénévole.

Je suis natif de Rostrenen dans les Côtes d'Armor et plourinois depuis 1998.

J'ai réalisé l'intégralité de ma carrière professionnelle au sein de la Direction des Approvisionnements de La Poste (DAPO). Dans un premier temps, de 1992 à 1997, au sein de son entrepôt logistique situé en région parisienne comme responsable des réceptions des marchandises et de leurs préparations avant expédition. Puis en 1997 je retrouve ma Bretagne natale en intégrant le siège de la DAPO situé à Morlaix où je réalise plusieurs missions : responsable approvisionnements, acheteur et process.

J'ai également un mandat de conseiller prud'hommes au Conseil de Morlaix-Section encadrement collègue salariés.



**PRENDRE RENDEZ-VOUS
AVEC UN ÉLU**



02 98 72 51 55

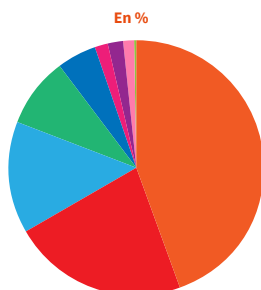


mairie@plourin-morlaix.bzh

BUDGET

BUDGET PRIMITIF 2022

Section de fonctionnement - Dépenses



● Charges à caractère général	960 100 €	22%
● Charges de personnel	1 887 900 €	44,44 %
● Atténuation de produits	81 100 €	1,91 %
● Dépenses imprévues	81 000 €	1,91 %
● Virement à la section d'investissement	600 420 €	14,13 %
● Autres charges de gestion courante	372 700 €	8,77 %
● Charges financières	56 600 €	1,33 %
● Charges exceptionnelles	3 500 €	0,08 %
● Dotations aux amortissements	205 000 €	4,83 %

TOTAL 4 248 320 € 100 %



LES GRANDES LIGNES DE LA SECTION DE FONCTIONNEMENT

Dépenses de fonctionnement

- *charges générales :*

achat de fournitures ou petit matériel, eau, électricité, téléphone, carburants, frais postaux, contrats de maintenance, assurance...

- *charges de gestion courante :*

subventions aux associations et CCAS et diverses participations aux organismes intercommunaux, indemnités des élus...

- *virement à la section d'investissement :*

excédent de fonctionnement permettant de financer des investissements.

Recettes de fonctionnement

- *services usagers :*

recettes des services périscolaires (restauration, garderie), de la médiathèque, des concessions, loyers...

- *impôts et taxes :*

contribution des ménages (impôts locaux), dotation de solidarité communautaire, taxe sur l'électricité,

taxe sur les droits de mutation...

- *atténuation de charges :*

remboursement sur rémunération du personnel (indemnités journalières, participation de l'État aux contrats aidés, assurance).

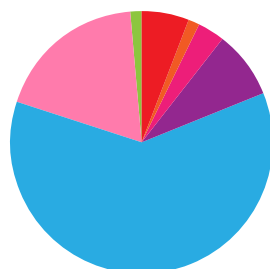
- *dotations de l'État :*

dotation globale de fonctionnement (DGF), dotation nationale de péréquation (DNP), compensations diverses au titre des exonérations consenties à certains ménages.

- *transferts entre sections :*

valorisation des travaux réalisés en régie.

Section de fonctionnement - Recettes



● Résultat de fonctionnement reporté	250 000	5,88 %
● Atténuation de charges	64 000	1,51%
● Opérations de transfert entre sections	140 000	3,30 %
● Ventes de produits, prestations de services	349 320	8,22 %
● Impôts et taxes	2 600 500	61,21 %
● Dotations, subventions et participations	794 500	18,70 %
● Autres produits de gestion courante	50 000	1,18 %
● Produits financiers	-	-
● Produits exceptionnels	-	-

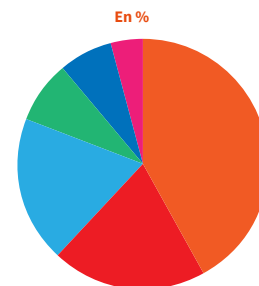
TOTAL 4 248 320 € 100 %

La section d'investissement

La collectivité poursuit ses projets d'investissement, en mettant en cohérence son projet de mandat et la capacité d'investissement de la collectivité, composée de l'autofinancement de l'exercice (l'excédent de fonctionnement pouvant être affecté totalement à l'investissement), des subventions d'équipement, du Fond de compensation de TVA et de l'emprunt.

Recettes

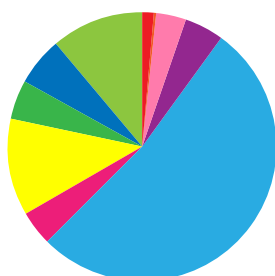
Solde d'investissement reporté	-	-
● Virement de la section de fonctionnement	600 420 €	20,22 %
Produits de cessions d'immobilisation	-	-
Opérations patrimoniales	-	-
● Excédent de fonctionnement capitalisé	556 523 €	18,74 %
● Dotations (FCTVA)	115 542 €	3,89 %
● Subventions d'investissement	241 655 €	8,14 %
● Emprunts	1 251 000 €	42,12 %
● Opérations d'ordre (amortissement)	205 000 €	6,90 %
TOTAL	2 970 140 €	100 %



PRINCIPAUX INVESTISSEMENTS PROJÉTÉS EN 2022

Frais d'études & licences	43 240 €	Aménagements rue de la Gare	70 000 €
Études d'aménagement (venelle Kerjean/parking Menhir, ateliers municipaux, abords du lycée...)	24 640 €	Création de voies piétons-cycles	315 000 €
Numérotation habitations en zone rurale	5 000 €	Lotissement Bel Air	430 000 €
Licences & logiciels informatiques	13 600 €	Aménagement rue Guy Le Normand	353 000 €
		Plateforme terrain de boules Pen ar Roz	33 000 €
		Modernisation éclairage public	60 000 €
Bâtiments	490 100 €	Outillage & véhicules	83 500 €
Bâtiments sportifs	95 000 €	véhicule services techniques	40 000 €
Bâtiments scolaires	22 000 €	Divers (poteaux incendie, outillage technique)	43 500 €
Autres bâtiments publics (Ti an Oll, église, ...)	18 100 €	Informatique	48 330 €
Mairie-médiathèque	3 000 €	Serveur, ordinateurs, vidéoprojecteurs...	
(changement revêtements de sol, éclairage, rideaux)		Matériels & mobilier	72 200 €
Construction de bâtiment à vocation commerciale	352 000 €	écoles et bâtiments divers, aires de jeux...	
Réseaux & Voirie	1 480 000 €		
Voirie - programme 2022	150 000 €		
Trottoirs	50 000 €		
Élargissement de voirie à Penhoat	12 000 €		
Peinture routière	7 000 €		

Dépenses - Investissement



● Frais d'études et licences	43 000	1,46 %
● Attribution de compensation	14 000	0,47 %
● Terrains	102 000	3,43 %
● Travaux et agencement bâtiments	138 100	4,65 %
● Travaux voirie et réseaux	1 563 500	52,64 %
● Achat de matériel, mobilier, informatique...	120 530	4,06 %
● Création de bâtiments et voiries	352 000	11,85 %
● Opérations d'ordre (travaux en régie)	140 000	4,71 %
● Déficit d'investissement	168 164	5,66 %
● Opérations financières	328 606	11,06 %

TOTAL 2 970 140 € 100 %



ÉCONOMIE

Les nouvelles enseignes. L'offre commerciale s'étoffe sur Plourin-lès-Morlaix !



AGENCE DE RENCONTRES "L'OASIS"

Depuis mi-mai, Maryse Bizouarn, en reconversion professionnelle après 20 ans chez Hop !, a ouvert une agence rencontres dans l'espace Tanguy Prigent ; elle y accueille et accompagne de manière personnalisée, en toute confidentialité et dans des locaux agréables, les personnes qui souhaitent s'investir dans une relation sérieuse. Les rendez-vous peuvent également se dérouler à domicile.

+ D'INFOS

☎ **06 46 55 42 84**
contact@agenceloasis-morlaix.fr



CENTRE DE CONTRÔLE TECHNIQUE AUTOMOBILE

Après l'installation en janvier 2020 d'un distributeur automatique (24h/24) de pellets, et en juin 2020, d'une station de lavage nouvelle génération, Vincent Brignou vient d'ouvrir un centre de contrôle technique automobile dans la zone artisanale de Kersody.

+ D'INFOS

Diagnosur : ouvert du lundi au vendredi de 8 h à 12 h et de 14 h à 18 h, le samedi de 8 h à 12 h.

Prise de RDV ☎ 02 98 78 74 68.

CONSEIL EN IMMOBILIER

Depuis le début de l'année, Nicolas Guizouarn, Plourinois de 38 ans, s'est installé comme conseiller en immobilier mandaté par IAD France ; il accompagne et conseille les clients souhaitant vendre ou acheter un bien immobilier à Plourin-lès-Morlaix et sur tout le territoire du pays de Morlaix.

+ D'INFOS

**du lundi au samedi,
de 8 h à 21 h**

☎ **06 20 41 77 51**
nicolas.guizouarn@iadfrance.fr

CONSTRUCTION

D'UN LOCAL COMMERCIAL

Sur le terrain voisin, la construction d'un local commercial adossé à l'actuelle boulangerie « le fournil de Plourin » est en cours. Les travaux touchent à leur fin et le bâtiment accueillera dans quelques semaines un charcutier-traiteur.



Le mardi matin, la place de la mairie accueille plusieurs commerces alimentaires

LA POISSONNERIE

Depuis début 2016 Arnaud Vramont propose aux Plourinois ses produits de la mer, poissons et crustacés ; il est aussi présent le vendredi.

☎ 06 04 08 14 59

LE MARAÎCHER "LE CHANT DE LA TERRE"

Vous pouvez également acheter des légumes de saison, plantes aromatiques, petits fruits et condiments de l'exploitation maraîchère bio *Le Chant de la terre* de Plougonven. On y trouve également du fromage et de la viande de porc.

LA CRÊPERIE

Lydie Miossec, crêpière du Cloître-Saint-Thégonnec, vous accueille avec ses crêpes et galettes maison, caramels, miel et oeufs.... musicienne aussi, elle est la plupart du temps accompagnée de son accordéon.

L'HERBERAIE

Arlette et Laurent Jacquemin sont paysans-herboristes à Plouigneau : ils produisent, cueillent, transforment leurs plantes aromatiques et médicinales.

Un mardi sur deux, Laurent vous propose tisanes, huiles et vinaigre aromatisés, sirops, confitures et divers produits de saison.

www.herberaie.fr

FARZ OUEST

Sabrina Boucher installe son food truck le vendredi matin à partir de 11 h sur la place de la mairie et vous mijote des plats à base de sarrasin... chaque semaine vous avez le choix entre 2 plats et 2 desserts.

☎ 06 59 78 52 09

LES CAMIONS-PIZZAS

Depuis plusieurs années, Jean-Paul Lautrou propose une belle gamme de pizzas à emporter, cuites au feu de bois ; il y en a pour tous les goûts.



**Le mardi de 17h30 à 21h,
face à la place de la mairie.
Commander : ☎ 06 03 63 63 97**

Dans son camion Mad Eo, Arnaud Madec régale les amateurs de pizzas deux fois par semaine.



**Le jeudi de 17h à 20h30
sur le parking de Casino
Le vendredi de 17h à 20h30
Plateau Saint-Fiacre
Commander : ☎ 06 30 19 72 34**

ENFANCE & JEUNESSE

UN PROGRAMME D'ÉCOMOBILITÉ SCOLAIRE

Le dispositif Moby permettra aux élèves des écoles élémentaires Martin Luther King et Vélery de bénéficier d'un programme de sensibilisation aux déplacements collectifs, doux et actifs.

LE PROGRAMME MOBY, C'EST QUOI ?

Le programme Moby part d'un simple constat : malgré des distances souvent courtes entre le domicile et l'école, la voiture reste le mode de transport privilégié par les parents pour accompagner leur(s) enfant(s) à l'école.

MOBY se propose d'encourager les modes de déplacements alternatifs pour éviter l'usage systématique de la voiture individuelle lors des trajets vers les établissements scolaires.

Les modes de déplacement alternatifs sont dits actifs (marche, vélo, trottinette, etc.) ou partagés (transports en commun, covoiturage). Ils apportent des gains significatifs en termes de santé publique, de qualité et cadre de vie et d'impact sur l'environnement.

Le programme MOBY est piloté par l'ADEME (Agence de l'Environnement et de la Maîtrise de l'Énergie) et porté par EcoCO2, une jeune entreprise de Lannion, en partenariat avec l'ULAMiR-CPIE Pays de Morlaix-Trégor pour l'animation de la démarche et les ateliers en classe.



QUE COMPORTE LA DÉMARCHÉ ?

- . La réalisation d'un diagnostic qui prend en compte les déplacements des élèves et de leurs familles, des enseignants, du personnel de l'établissement...
- . La proposition d'un plan d'actions,
- . La sensibilisation à l'écomobilité scolaire
- . Le suivi et l'évaluation.

ET MOBY À PLOURIN-LES-MORLAIX ?

Le déploiement du programme MOBY est prévu à Plourin-lès-Morlaix à destination des écoles élémentaires Martin Luther King et du Vélery. La commune de Plourin-lès-Morlaix finance et co-pilote le projet (élu référente : Morgane Bicrel, 1ère adjointe en charge de la petite enfance, l'enfance et la jeunesse).

Le déploiement du programme Moby est programmé déployé sur deux ans (fin en février 2024).

LES OBJECTIFS DE MOBY

- . Sensibiliser les élèves, parents, enseignants et personnels d'encadrement à l'écomobilité ;

- . Favoriser des modes de déplacements moins polluants et plus sûrs pour les trajets des élèves et de l'ensemble des acteurs de l'établissement, par la réalisation d'un Plan de Déplacements Etablissement Scolaire (PDES) en concertation avec toutes les parties prenantes.

Ce programme est mené en concertation avec l'ensemble des acteurs concernés sur le territoire : élèves, parents, enseignants, personnels des établissements, collectivités, associations locales, riverains, etc.

Un comité MOBY, composé de volontaires, est mis en place pour porter le projet dans chaque établissement scolaire.

MISE EN PLACE D'UN DIAGNOSTIC

- . Le lancement du programme s'est déroulé début avril avec la présentation du dispositif aux élèves et parents d'élèves des écoles élémentaires Martin Luther King et du Vélery
- . Une réunion du comité Moby s'est ensuite déroulée début mai sur chacun des sites.
- . Les repérages des trajets pour se rendre dans les écoles (débutés en juin).



UN REPAS GASTRONOMIQUE À LA CANTINE !

L'ambiance était gourmande et joyeuse au restaurant scolaire le 17 mai dernier : Aurélien Huon, responsable de la cuisine centrale, Nicolas Carro, chef étoilé de l'Hôtel de Carantec, accompagné de deux membres de son équipe, se retrouvaient autour des fourneaux pour préparer un repas gastronomique à tous les élèves de la commune ainsi qu'aux résidents de Ker an Dero et aux quelques invités qui se sont tous régalés d'un émincé de truite fumée puis d'un suprême de poulet jaune à la sauce pleurote sur écrasé de pommes de terre et petits légumes, pour finir avec crème aux œufs cookies valrhona.

Une belle collaboration culinaire de deux chefs animés par les mêmes valeurs : promotion des circuits courts, approvisionnement auprès de producteurs locaux (dont certains très locaux puisqu'ils sont plourinois) ; une partie d'entre eux étaient d'ailleurs présente pour participer à ce repas d'exception.



Nicolas Carro, Aurélien Huon, Aurélien Boddennec, Gautier Blandin

LE DISPOSITIF "CANTINES SAINES ET DURABLES"

UNE ALIMENTATION SAINE ET DURABLE

La commune a engagé dès 2012, une démarche pour favoriser l'approvisionnement en produits locaux. Elle a développé en 2017 une politique d'achat de denrées alimentaires de proximité et de qualité.

La politique communale en matière de restauration scolaire est basée sur l'approvisionnement en produits locaux prônant une agriculture de proximité et apportant une alimentation équilibrée aux enfants.

En 2020, le Pays de Morlaix est devenu lauréat de l'appel à projets « promotion d'une alimentation saine et durable » et en 2021 la municipalité s'est engagée dans le dispositif « 29 cantines saines et durables » visant à accompagner les cantines à réduire le gaspillage alimentaire,

utiliser des produits de nettoyage écologiques et développer l'approvisionnement plus durable et local.

Une des actions du projet « 29 cantines saines et durables en 29 » a pour objectif d'accompagner les



cantines à réduire leurs dépenses alimentaires par la diminution du gaspillage alimentaire et de l'utilisation de produits de nettoyage coûteux et nocifs pour l'environnement et la santé, pour ensuite les réinjecter dans l'amélioration de la qualité et de la proximité de leurs produits alimentaires

Les élus ont souhaité s'engager dans le projet « cantines saines et durables » afin notamment de faire un état des lieux communal permettant de vérifier l'adéquation des orientations actuelles tant en matière d'alimentation que de gaspillage et de santé.

Les élus et agents pourront ainsi conforter leurs actions, les repenser, les modifier, aussi bien dans le cadre de la lutte contre le gaspillage alimentaire, la qualité nutritionnelle, l'approvisionnement alimentaire que dans celui de l'environnement et la santé.

Les achats pour les écoles publiques de Plourin-les-Morlaix proviennent

 **94%**
de France

 **6%**
de l'international

 **77%**
de Bretagne

TRANSITION ÉCOLOGIQUE

RAPPEL : OBJECTIFS ZÉRO PHYTO

La commune s'engage en faveur de la réduction, voire de l'abandon de l'utilisation de produits nocifs pour l'environnement et la santé.

Entretien des espaces verts sans pesticides et plus généralement avec des solutions de jardinage au naturel, permet une réduction des pollutions par les pesticides (eau, air, sol), la protection de la santé des professionnels et usagers, la protection de la biodiversité et la réduction des déchets verts.

Outre les obligations réglementaires en faveur de la réduction des produits phytosanitaires*, nous avons décidé d'arrêter l'utilisation de ces produits polluants, au profit de solutions répondant aux enjeux environnementaux et de santé publique, de techniques d'entretien dites « alternatives », telles que le paillage, l'installation de plantes couvre-sols, le désherbage mécanique, ... afin de préserver la qualité des sols, les ressources en eau, la biodiversité et la santé de tous. Ces nouvelles méthodes permettent un entretien de qualité tout en intégrant la végétation spontanée dans les espaces.

Dès lors bien sûr, l'aspect visuel de nos espaces publics évolue avec ce changement de pratiques. La nature va (re)prendre une place prédominante dans notre commune profitant ainsi au développement de la biodiversité. Pissenlits, plantains, ... , et autres plantes perçues comme « indésirables », pourront parfois se fondre dans l'aménagement de nos espaces verts.

Élus, techniciens, habitants, nous sommes tous engagés pour changer nos pratiques d'entretien et notre regard sur la nature en ville.

La végétation spontanée qualifiée par défaut de « mauvaise » ne l'est pas, à l'inverse des pesticides qui eux ont une influence néfaste sur notre santé et notre environnement.

Changeons le regard que l'on porte sur la nature en ville, afin de préserver notre écosystème pour nous et pour les générations futures.

Grâce à ces mesures, la commune a reçu en 2021 le label Zéro Phyto (cf. Plourinois juillet 2021)

**Un produit phytosanitaire fait partie de la famille des pesticides*



ECLAIRAGE PUBLIC

L'extinction totale de l'éclairage public en été et l'extinction nocturne de l'éclairage public durant les autres saisons est une pratique adoptée par Plourin-lès-Morlaix comme par plusieurs autres communes du territoire.

Les objectifs sont d'ordre financier mais aussi écologique : grâce à la réduction globale de la consommation d'électricité et de l'émission de Co2, des trames noires sont restaurées ce qui contribue à préserver la biodiversité. En particulier des espèces qui vivent et se déplacent la nuit.





CHEMINEMENTS DOUX

La commune de Plourin-les-Morlaix mène depuis plusieurs années une politique d'incitation à des modes de déplacement doux et développe peu à peu son réseau de voies adaptées à ces cheminement doux.

De plus en plus d'habitants se tournent vers ce mode de transport non seulement sur leur temps libre et de loisirs mais également pour leurs déplacements utilitaires.

Dès lors, la commune, qui souhaite poursuivre cette politique dans les années à venir, s'est engagée dans plusieurs démarches :

- Adhésion au dispositif d'écomobilité scolaire Moby, afin de favoriser les modes de déplacements moins polluants et plus sûrs pour les trajets des élèves et de l'ensemble des acteurs des établissements scolaires et d'améliorer la qualité de notre environnement.

- Travail d'état des lieux et d'évaluation des besoins en la matière avec l'APAV – association « à pied à vélo en Pays de Morlaix ».

- Poursuite d'aménagements permettant de proposer des alternatives aux déplacements individuels motorisés.

Elle a donc décidé d'engager des travaux de création de nouvelles voies ou d'aménagement de voies existantes entre le Pilliou et le Tronc ainsi que dans la vallée du Menguen.

Les objectifs de ces travaux

- Répondre à la demande des usagers qui pratiquent déjà le vélo ou la marche pour se déplacer et sécuriser leurs déplacements.

- Inciter les autres usagers à de nouvelles pratiques en matière de déplacement.

- Permettre à tous les publics d'accéder aux différents lieux de service (écoles, crèches, administrations, commerces ...) sans véhicule motorisé.

L'INTÉGRATION

AU PROJET DE TERRITOIRE

Ces aménagements ont un caractère structurant pour le bassin de vie car ils permettront :

- De relier en sécurité plusieurs entrées de la ville de Morlaix (Plourin-Nord) au centre-bourg de Plourin-lès-Morlaix (environ 5 kilomètres) ;

- D'assurer la jonction entre les dispositifs cheminement doux existants : centre-ville de Morlaix et la Voie Verte créée sur l'ancienne voie ferrée (Morlaix-Carhaix) qui constitue une partie de la Vélodyssée ;

- De venir en complément de l'offre de liaisons cyclables définies comme d'intérêt départemental afin d'assurer un renforcement du maillage sur le territoire.

Le plan des mobilités de Morlaix Communauté est en cours d'élaboration en collaboration avec un bureau d'études missionné ; nous avons participé récemment à des réunions de secteurs afin de valider les premiers enjeux identifiés et de travailler sur les scénarios possibles à mettre en œuvre. Les modes de transport doux ont clairement été identifiés comme étant une attente des administrés.

L'IMPLICATION DES USAGER·E·S ET DES HABITANT·E·S

Le projet émane, entre-autre, de la demande des habitants exprimée depuis plusieurs années, d'avoir la possibilité de pouvoir rejoindre le bourg, de manière sécurisée, à pied ou à vélo.

Un travail préalable d'état des lieux et d'évaluation des besoins a été réalisé en collaboration avec l'APAV (l'association « À pied, à vélo en Pays de Morlaix », très active sur le territoire.

Le groupe de travail a été ouvert à des usagers du vélo qui ont pu ainsi exprimer leurs attentes, nous alerter sur les points de vigilance et participer à la définition du projet.



TRANSITION ÉCOLOGIQUE

LE SERVICE PUBLIC D'ASSAINISSEMENT NON COLLECTIF

Les eaux utilisées quotidiennement pour la douche, la lessive, la vaisselle, les WC, etc... sont des eaux « usées », polluées, et doivent être assainies avant de retourner à la nature. Leur traitement, c'est l'assainissement.

Lorsqu'une habitation n'est pas raccordée au réseau d'assainissement collectif, elle doit être équipée de son propre système d'assainissement individuel pour traiter ses eaux usées avant rejet dans la nature.

À Plourin-lès-Morlaix, 506 habitations sont équipées d'un système d'assainissement individuel et 1752 habitations sont raccordées au réseau d'assainissement collectif.

Pour protéger la ressource en eau, le SPANC, Service Public d'Assainissement Non Collectif, vérifie périodiquement le fonctionnement ces installations ; la fréquence des visites est de 7 ans sur le territoire de Morlaix Communauté.

Le SPANC est aussi là pour informer et conseiller les usagers, pour les aider à comprendre le fonctionnement de leur assainissement non collectif et pour leur indiquer leurs obligations réglementaires.

Morlaix Communauté accompagne financièrement la réhabilitation des dispositifs d'assainissement non collectif. Si votre installation n'est pas conforme, vous pouvez, en fonction de vos revenus, être éligible à une aide financière.

Morlaix communauté a voté un nouveau dispositif d'aide à la réhabilitation des installations d'assainissement autonome. Il est applicable depuis le 1^{er} juillet.

L'aide varie de 30 à 50 % en fonction du revenu fiscal de référence (RFR) et de la composition du ménage. Les plafonds des aides vont de 2550 euros à 4250 euros.

CONTACT ET RENSEIGNEMENTS

Service Eau et Assainissement

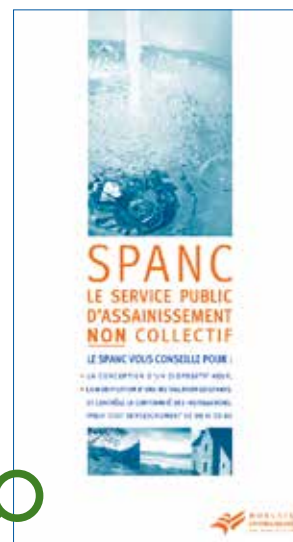
☎ 0806 090 010

MORLAIX COMMUNAUTÉ INVESTIT DANS LE RENOUVELLEMENT DES RÉSEAUX D'EAU ET D'ASSAINISSEMENT

En vue de préserver la qualité des ressources en eau et de garantir une continuité de service, le service Eau et Assainissement de Morlaix Communauté investit chaque année dans le renouvellement des conduites d'eau potable, d'assainissement collectif et d'eaux pluviales.

En 2022, des travaux sont en cours dans le quartier de Bel Air et rue Guy le Normand.

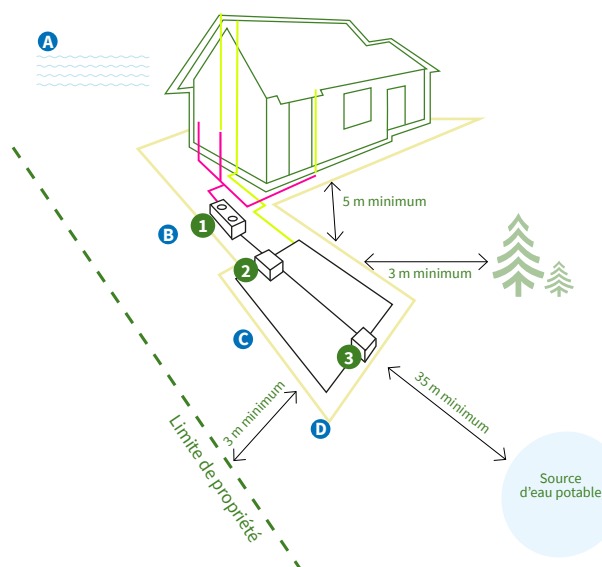
D'autres travaux sont programmés pour la fin de l'année 2022 et en 2023 dans les secteurs de la rue de la Gare, l'allée de Coatelan et la rue de Kervéguen.



Pour en savoir +, retrouvez en mairie la plaquette du SPANC éditée par Morlaix Communauté

et sur le nouveau site internet de la commune dès septembre

1. Fosse toutes eaux
2. regard de répartition
3. Regard de bouclage
- A. Collecte des eaux usées
- B. Prétraitement
- C. Traitement
- D. Évacuation



PRÉVENIR LES INTOXICATIONS LIÉES À LA PROLIFÉRATION DES CHOUCAS

Le choucas des tours est une espèce protégée en France. Cependant, elle peut faire l'objet de dérogations préfectorales, autorisant sa destruction car sa prolifération cause des nuisances importantes. Ses nids dans les cheminées présentent un risque d'intoxication au monoxyde de carbone et d'incendie en obstruant les conduits.

La population des choucas est estimée à plus de 2000 individus sur la commune. Des battues peuvent être organisées sur décision du préfet, après constatation de nuisances avérées signalées par écrit par les habitants.

Contre ces risques, il est recommandé :

- . De gainer sa cheminée pour empêcher l'accroche des nids
- . De couvrir son faîtage d'une grille solide
- . D'installer un détecteur mixte fumée-monoxyde
- . D'effectuer un ramonage au printemps et à l'automne



UNE RESPONSABILITÉ PARTAGÉE POUR UNE COMMUNE PROPRE

Haies, trottoirs et caniveaux : les obligations des riverains

Trottoirs et caniveaux

En toute saison, les résidents, propriétaires ou locataires, sont tenus de balayer les fleurs, feuilles ou fruits tombés sur le trottoir ou la banquette, jusqu'au caniveau et en veillant à ne pas obstruer les regards d'eaux pluviales.

Ces règles sont applicables, au droit de la façade ou clôture des riverains :

- . pour les trottoirs, sur toute leur largeur.
- . ou s'il n'existe pas de trottoir, à un espace de 1,40 m de largeur.

Le désherbage doit être réalisé par arrachage ou binage. Le recours à des produits phytosanitaires est strictement interdit.

Entretien des végétaux et des haies

Les haies doivent être taillées à l'aplomb du domaine public ; leur hauteur est limitée à 2 mètres, voire moins si elle se trouve à proximité d'un carrefour ou d'un virage, là où la visibilité est indispensable.

TRANSITION ÉCOLOGIQUE

CHANGEMENT CLIMATIQUE, QUE DIT LE GIEC ?

Les changements climatiques sont de plus en plus perceptibles. Ils sont régulièrement analysés par le GIEC. Dans ce numéro du Plourinois, nous proposons une synthèse des derniers travaux du GIEC. Dans un prochain numéro, nous évoquerons plus directement les changements en cours et prévisibles en Bretagne.

LE GIEC, C'EST QUOI ?

Le Groupe d'experts intergouvernemental sur l'évolution du climat (GIEC) a été créé en 1988 en vue de fournir des évaluations détaillées de l'état des connaissances sur les changements climatiques, leurs causes, leurs répercussions potentielles et les parades envisageables.

Le GIEC est une association rattachée aux 195 Etats membres de l'ONU. Il effectue une évaluation

et une synthèse des travaux de recherche menés dans les laboratoires du monde entier.

Le GIEC en est aujourd'hui à son 6^{ème} rapport.

QUE DIT LE 6^È ET DERNIER RAPPORT DU GIEC ?

Il dresse des constats

. Les activités humaines sont à l'origine d'un réchauffement global de l'atmosphère, des océans et des terres.

. L'intensification des événements climatiques extrêmes est liée au changement climatique.

. Le réchauffement climatique affecte déjà toutes les régions du monde.

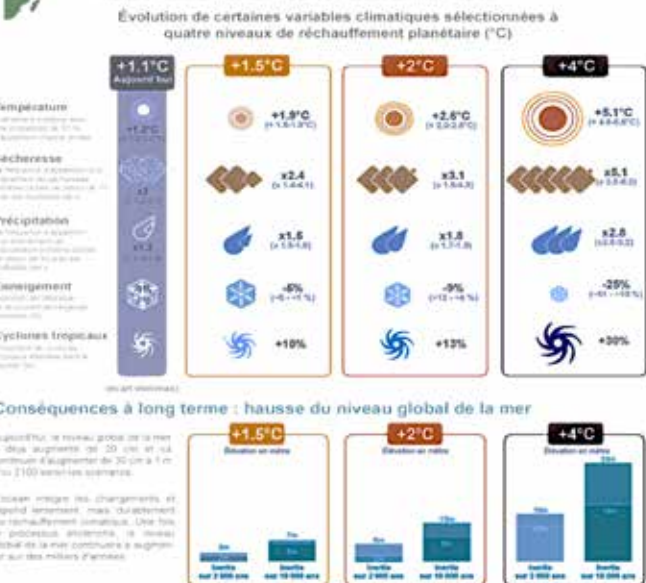
. L'ensemble des régions du monde est touché par le réchauffement climatique, mais de manière inégale. La plupart des pays commencent à se préparer à ces changements (chaleurs extrêmes, multiplication des ouragans, montée des eaux, etc.).

. Il est important de noter que certaines régions seront beaucoup plus touchées que d'autres. C'est un des éléments-clés qui doit conduire à définir et mettre en œuvre une plus grande justice climatique, car ceux qui subissent le plus les conséquences du réchauffement climatique ne sont pas ceux qui en sont à l'origine.

. Des changements profonds et à long terme sont déjà à l'œuvre de façon irréversible : fonte des glaces, hausse des températures et du niveau de la mer, acidification des océans...

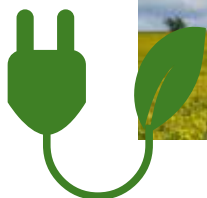
> L'ampleur et la rapidité de ces changements dépendent directement des émissions de CO₂ que nous continuons à rejeter.

> Les experts anticipent un dépassement du seuil de réchauffement mondial de +1,5 °C dans un avenir proche.



1,5 degrés ?

Il ne suffit pas de prendre la moyenne des températures de son territoire et d'ajouter 1,5 degrés. Il s'agit d'une moyenne mondiale. À 1,5 degrés correspondent des augmentations de températures qui peuvent être très importantes à certains endroits (50 degrés) et à certains moments limités mais à d'autres endroits et à d'autres moments. Autrement dit, il en est de même que pour la taille moyenne des Français, elle recouvre des personnes de petites tailles et d'autres de très grandes tailles.



Il précise des pistes d'actions possibles

Une énergie moins carbonée

Afin de limiter la hausse mondiale des températures, les experts du Giec suggèrent de :

- . Remplacer les énergies fossiles (charbon, pétrole, gaz) par des sources d'énergie bas-carbone ou neutres (hydroélectricité, photovoltaïque, éolien...).
- . Mettre en place des techniques d'élimination du dioxyde de carbone (plantations d'arbres, extraction du CO₂ de l'atmosphère...).
- . Diminuer les émissions de méthane (un autre gaz à effet de serre très puissant) liées à la production d'énergies fossiles et à l'élevage d'animaux.

Une réduction de la demande énergétique

Par ailleurs, les experts du Giec préconisent d'autres modifications structurelles permettant de réduire la demande énergétique. Cette plus grande sobriété passerait à la fois par :

- . Le logement (isolation des bâtiments) ;
- . Le travail (télétravail) ;
- . Les transports (véhicules électriques, mobilités douces).
- . L'alimentation (régime alimentaire moins carné) ;
- . Parmi les autres pistes, le rapport souligne également l'importance de limiter tout type de gaspillage (en particulier le gaspillage alimentaire).

Les flux financiers sont un élément important de la démarche à mettre en œuvre.

En savoir +



www.ademe.fr

Repenser le fonctionnement des zones urbaines

Face au développement des villes (70% de la population mondiale en 2050), les experts du Giec estiment important de repenser le fonctionnement futur des zones urbaines grâce à :

- . Une consommation d'énergie réduite (par exemple en créant des villes compactes et piétonnes),
- . L'électrification des transports en combinaison avec des sources d'énergie à faibles émissions
- . Une meilleure absorption et stockage du carbone en utilisant la nature.



TRAVAUX

ESPACE TANGUY PRIGENT

Pendant plusieurs mois ce printemps, les équipes des services techniques communaux se sont mobilisées à l'Espace Tanguy Prigent, qui anciennement abritait la crèche *La Baleine bleue*. Une partie de l'intérieur du bâtiment (environ 100 m²) a été entièrement remodelée et rénovée par les agents de l'équipe bâtiments, les espaces extérieurs ont été réaménagés par l'équipe voirie pour permettre une meilleure accessibilité des lieux et les agents du service espaces verts ont finalisé le chantier en effectuant les plantations.



Depuis quelques semaines, le bâtiment accueille le cabinet d'ostéopathie de Glen Beaudouin et l'agence de rencontres « l'Oasis » aux côtés du studio photo d'Emily et du cabinet de psychologie d'Estelle Foulgoc, déjà installés dans les lieux.

CONSTRUCTION D'UN LOCAL COMMERCIAL

Sur le terrain voisin, la construction d'un local commercial adossé à l'actuelle boulangerie « le fournil de Plourin » est en cours. Les travaux touchent à leur fin et le bâtiment accueillera dans quelques semaines un charcutier-traiteur.

CRÉATION DE BANCS AUTOUR DU FOUR À PAIN

Les équipes techniques ont habillé de bois le dessus des murets qui entourent le four à pain situé à l'arrière de la Poste, permettant ainsi de les utiliser comme bancs ; nul doute qu'ils seront pris d'assaut le vendredi 26 août prochain, date de la prochaine « fête du four ».



INSTALLATION D'UNE CONDUITE DE GAZ

Comme annoncé dans le précédent numéro, GrDF procède actuellement à la construction d'une conduite de gaz entre le méthaniseur de l'exploitation agricole de Lorozan et le point de jonction du réseau existant au bourg. Ces travaux d'envergure sont effectués par Eiffage et Lagadec TP.

TRAVAUX DE VOIRIE

La municipalité poursuit ses travaux de rénovation de voirie et de trottoirs. Au cours du printemps les trottoirs du quartier de La Chapelle ont ainsi été revêtus en enrobé par l'entreprise Eurovia.

L'équipe voirie des services techniques a, quant à elle, réalisé le trottoir menant du lotissement Saint-Fiacre au plateau de Saint-Fiacre.



RÉNOVATION DU LOTISSEMENT DE BEL AIR

Le lotissement de Bel Air est le plus ancien lotissement du bourg. Construit dans les années 1970, il était nécessaire d'y effectuer des travaux lourds de rénovation :

- . Mise en conformité des réseaux durs souterrains (assainissement, eau potable et eaux pluviales) et effacement des réseaux souples aériens (électricité et téléphone)
- . Sécurisation et organisation des circulations des usagers
- . Embellissement des espaces extérieurs et valorisa-

tion des espaces publics.

Pour la phase opérationnelle, la municipalité a confié la maîtrise d'oeuvre au cabinet Quarta, qui, en concertation avec les habitants du quartier, a dessiné le projet, avec pour objectif de :

- . Revaloriser l'aspect urbain du quartier
- . Faire de cet espace un lieu plus convivial, plus accessible à tous et partagé par tous
- . Améliorer l'accessibilité des espaces public.

Le montant estimé de l'ensemble de l'opération se monte à 474 000 € TTC.

BRÈVES

TRAVAUX DÉCHÈTERIE

Dans le cadre de la mise en conformité réglementaire avec la réglementation des installations classées pour la protection de l'environnement (ICPE), des travaux de réhabilitation et d'agrandissement de la déchèterie vont débuter fin septembre (création d'un bassin de rétention en cas de pollution, de quais supplémentaires pour accueillir de nouvelles filières, d'un bâtiment en dur avec rétention et protection incendie, mise en place de la vidéoprotection, etc.)



Aussi, la déchèterie de Plourin-lès-Morlaix devrait être fermée de fin septembre à l'été 2023.

La date précise sera communiquée ultérieurement sur de prochaines publications municipales, facebook communal et intercommunal, application smartphone et par voie d'affichage.

Les 6 autres déchèteries de Morlaix Communauté restent à la disposition des Plourinois, et les horaires de la déchèterie de Plougoven seront élargies pendant la période de fermeture de la déchèterie de Plourin-lès-Morlaix.



D'autres travaux sont programmés en 2023 dans les secteurs de la rue de la Gare, de l'allée de Coatélan et de la rue de Kervéguen.

LES NOUVEAUX AGENTS DE LA COMMUNE

Nous sommes heureux de les accueillir dans nos services :

David Deschamps¹ a rejoint la commune en janvier pour exercer des missions de conseiller numérique.

Âgé de 34 ans et morlaisien d'origine, après une formation audiovisuelle à l'école CinéCréatis à Nantes, il passe 5 ans en Sarthe où il travaille pour une entreprise audiovisuelle à la réalisation de films d'entreprise.

En parallèle, il crée un blog de recettes de cuisine en vidéo avec sa grand-mère, ce qui le décide à passer aux fourneaux et le conduit à un CAP Pâtissier ; il s'installe alors 5 autres années en région parisienne pour revenir il y a deux ans sur Morlaix.

Gilles Fustec a été recruté par la commune depuis le mois d'octobre 2021.

Fort d'une expérience de 33 ans dans le secteur privé, il est en poste au sein du service environnement/espaces verts, où il est en charge de l'entretien des espaces publics en qualité de chauffeur de balayeuse. Il intervient également dans plusieurs communes du territoire de Morlaix communauté qui ont conventionné avec Plourin-lès-Morlaix.

Dominique Le Bars² a intégré les services communaux en septembre 2021, après avoir effectué pendant quelques années diverses missions d'électricien et de projectionniste en intérim, puis travaillé 15 ans dans le commerce et assuré la direction d'un magasin de produits bio.

Titulaire d'un titre professionnel d'installateur en équipements électriques et des habilitations nécessaires, il exerce des missions d'agent technique au sein de l'équipe en charge des bâtiments.



1



2

Malaik Jammazi³ occupe depuis peu le poste d'assistante de direction et ressources humaines au sein du service administratif de la mairie, en remplacement de Sabrina Martot, mutée dans une autre collectivité.

Morlaisienne d'origine, après l'obtention d'un master 2 en droit à l'université de Brest, elle a travaillé 5 ans à l'aéroport de Roissy Charles de Gaulle et est revenue en Bretagne en 2020.



3

L'ÉVOLUTION VERS LE NUMÉRIQUE DES SUPPORTS DE COMMUNICATION

La transformation numérique, c'est très concrètement le changement de nos habitudes d'information et de communication : 70% des connexions à internet sont réalisées à partir d'un smartphone, les journaux numériques remplacent progressivement les versions papiers, les réseaux sociaux sont désormais fréquentés par toutes les générations.

Pour tenir compte de ces évolutions, la mairie de Plourin-lès-Morlaix a engagé plusieurs évolutions de ses supports de communication. Si *Le Plourinois* demeure le vaisseau amiral de l'information municipale, il y a désormais plusieurs supports numériques qui viennent compléter l'offre et s'adapter aux nouvelles pratiques.

L'application smartphone de Plourin-lès-Morlaix est largement diffusée et permet de publier les actualités en temps réels, de communiquer l'agenda de la commune mais aussi de poser des questions ou de signaler un problème à la mairie, en complément ou à la place du courrier ou de la visite à l'accueil de la mairie.

La petite feuille d'information municipale *Pensez-y* est désormais disponible en version numérique sur le site internet ou via l'application smartphone. Elle peut également être diffusée par courriel, il suffit pour cela de le demander à l'adresse communication@plourin-morlaix.bzh



La page Facebook quant à elle permet d'être tenu au courant de manifestations ou d'événements. Elle permet également de faire connaître des associations, des partenaires, etc. Elle participe à la vie en réseau.

Enfin, un **nouveau site internet** verra le jour cet été. Renouvelé techniquement et graphiquement, il donnera accès à un contenu plus riche et diversifié. Vous pourrez accéder directement aux principaux sites publics, aux sites de la communauté de communes, du département, de la région, de la sécurité sociale et de nombreux partenaires. Il a vocation, dans la durée, à devenir un véritable portail d'accès aux informations publiques et aux services en ligne, pour faciliter la vie numérique des Plourinois.

UN CONSEILLER NUMÉRIQUE MUTUALISÉ

Le numérique impactera de plus en plus notre quotidien : 100% des démarches administratives seront dématérialisées fin 2022, il y aura le passage des téléphones filaires classiques aux téléphones numériques, l'arrivée de la fibre, l'extension du travail à distance et de la visio, etc.

Ces évolutions, déjà en cours pour certaines, posent et vont poser des problèmes d'usage à une partie de la population. Les chiffres officiels indiquent que près d'un quart des Français (23%) n'est pas à l'aise avec le numérique, soit près de 11 millions de personnes. Sont concernées : toutes les catégories sociales, toutes les tranches d'âge et tous les métiers. Ces constats ont conduit les communes de Lannéanou, Le cloître-Saint-Thégonnec, Pleyberchrist, et Plourin-Lès-Morlaix, dans la continuité du dispositif France Service, à postuler auprès de l'État pour faire partie du dispositif national « conseil-

ler numérique ». Cette candidature a été retenue.

Le rôle d'un conseiller numérique ?

Il va pouvoir aider habitants dans leurs usages du numérique, en partenariat avec leurs partenaires habituels : CCAS, centres sociaux, EHPAD, etc. il pourra proposer des temps de soutien individuel, d'accompagnement collectif, de formations ou d'ateliers. Dans le cadre des soutiens individuels, il s'agit pour le conseiller numérique de montrer à la personne comment faire, de faire avec la personne, puis de faire faire pour vérifier que la personne est bien devenue autonome.

Les accompagnements collectifs, sont organisés à la demande en lien avec les associations, médiathèques, écoles primaires, le centre social Ti An oll, associations, clubs sportifs, EPHAD, associations d'acteurs économiques, etc.

Les formations et ateliers qui seront proposés par le conseiller numérique pourront porter sur des aspects matériels, logiciels, mais aussi sur des usages plus spécifiques comme l'usage d'une imprimante 3D, d'un logiciel de musique assistée par ordinateur, de robots, ...



Téléchargez l'application Imagina sur les magasins Apple ou Google, puis sélectionnez la commune de Plourin-Lès-Morlaix



Retrouvez les actualités de la commune sur sa page Facebook
Mairie de Plourin-lès-Morlaix

Contactez le conseiller numérique :
David Deschamps
conseiller.numérique@plourin-morlaix.bzh ou 06 22 63 18 50



RÉSULTATS DE L'ENQUÊTE DE LECTORAT

Le dernier Plourinois comportait un questionnaire visant à recueillir l'avis des habitants sur l'évolution du magazine Le Plourinois. Les réponses anonymes pouvaient être adressées à la mairie sur papier ou sur le site internet.

Au total, la mairie a reçu 63 réponses ce qui peut paraître peu mais c'est un résultat assez comparable aux résultats obtenus par d'autres communes. Les résultats étant très convergents dans leur expression, ils sont jugés significatifs.

LES RÉPONSES AU QUESTIONNAIRE

- 90,6 % des Plourinois connaissaient le magazine avant de recevoir le dernier numéro.

- 90,4% reçoivent bien le Plourinois chaque semestre

- Le rythme semestriel jugé adapté. La proposition principale suggère le passage à un rythme trimestriel.

- Le Plourinois est lu par 1 personne à 32,7%, 2 personnes à 50%, 3 personnes à 17,3 %

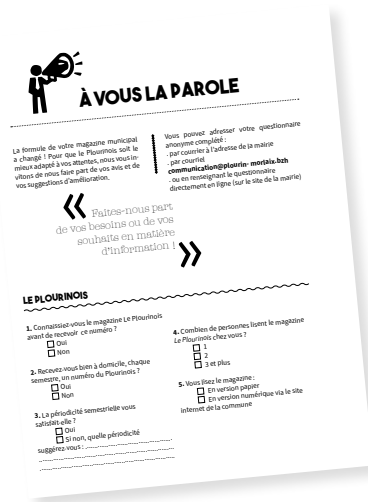
- Le Plourinois est donc lu à près de 70% par plus d'une personne par foyer. Le magazine est lu en version papier à 96,2 % et en version numérique à 22,6%. Une personne pouvant lire à la fois la version papier la version numérique.

- Qu'il s'agisse de la couverture, de la structuration en rubrique, du contenu des rubriques, de la qualité des textes des photographies et illustrations, vous exprimez des avis positifs ou très positifs sur Le Plourinois à plus de 90%.

- De même, vous êtes 90% à être satisfaits de la présentation graphique. Les principales remarques

portent sur la taille du texte qui est jugée trop petite par certains, de même que les photos. Et vous êtes trois à dire « c'était mieux avant ».

- Vous êtes également près de 90% à trouver globalement pertinents les articles des différentes rubriques : association, action sociale, vie municipale, communication, enfance et jeunesse, culture, etc.



VOS PRINCIPALES SUGGESTIONS

- Écrire plus grand pour certains

- Créer un livret sur les randonnées plutôt que de positionner une page à chaque fois.

- Développer les contenus suivants : les actualités pour les enfants, les initiatives des habitants de Plourin, les forêts et animaux sauvages sur Plourin, la nature, la transition écologique à Plourin, les événements à venir, les commerces de la commune, les numéros de téléphone utiles, des images rétrospectives, l'État civil.

Nous introduisons progressivement ces informations.

- Dès ce numéro, nous avons choisi de donner plus de place à la transition écologique. Elle fut bien sûr l'objet de débats durant les élections législatives, mais elle est aussi amenée à être de plus en plus présente dans nos quotidiens et se retrouvera donc régulièrement dans notre magazine pour informer et accompagner les évolutions qui lui sont liées.

- Vous souhaitez recevoir un courrier mensuel sur les activités organisés par la commune. Ces informations sont disponibles via la petite lettre papier qui se dénomme « Pensez-y » et qui paraît tous les deux mois mais qui n'est diffusée pour le moment que dans les commerces et lieux publics de la commune. Il sera désormais possible de recevoir ces informations par courriel en transmettant vos coordonnées à l'adresse communication@plourin-morlaix.bzh

À la question sur votre appréciation globale du magazine, les réponses, en cohérence sont très positives. Nous vous en remercions, nous en tirons une réelle motivation à publier le magazine et à persévérer dans l'évolution progressive de son format. Nous avons bien noté vos remarques et suggestions et nous en tiendrons compte. Vos remarques sont les bienvenues à partir de la rubrique « contacter et participer » de l'application imagina, par courriel à l'adresse

communication@plourin-morlaix.bzh ou directement par téléphone ou à l'accueil de la mairie.



IMAGINA : EN CHIFFRES DU 1^{ER} AVRIL AU 9 JUIN.

954 utilisateurs sur smartphone.

Il s'agit d'utilisateurs uniques : une personne qui a téléchargé l'application Imagina et a réellement utilisé l'application

2385 en comptant les autres supports (tablette, ordinateur)

4479 sessions

En moyenne, les utilisateurs sont allés spécialement sur l'application à 5 reprises, à des moments différents.

331 modules/rubriques consultés. Soit 15 654 consultations au total. 2468 notifications reçues par l'ensemble des utilisateurs réparties sur 7 campagnes différentes.

Sur la période, en fonction de plusieurs critères comme le nombre de rappels programmés et le nombre de consultations des événements du programme : ces 3 événements les plus regardés dans l'application sont Exposition « Profondeurs » Monique Cambrai, Eveil musical et Présentation Appli Imagina

CULTURE

Des mois d'avril et de mai marqués par des expositions et des ateliers.

MONIQUE CAMBRAI

a présenté son exposition « Profondeurs » du 28 mars au 22 avril.

Cette autodidacte a ainsi mis en avant ses créations variées, collages et peintures, nous démontrant sa maîtrise de ces différentes techniques artistiques.

LE MOIS D'AVRIL SOUS LE THÈME DE LA BD

Le second jour du mois était dédié à l'atelier « mes premiers pas en BD », ainsi qu'au début d'une exposition sur la fabrication d'une bande dessinée, faite en partenariat avec l'École des loisirs et ce jusqu'au 29 avril.

Les 48h BD ont permis au public d'en acquérir de manière plus accessible et la sélection départementale « Du vent dans les BD », d'en emprunter dans le but d'élire l'album le plus apprécié.

Les mois d'avril et de mai ont connu un succès au niveau des ateliers proposés. Avec environ dix personnes par atelier et constamment complets, ils ont permis au public adulte de découvrir la cosmétique bio avec la naturopathe Sylvie le Borne le 9 avril, la sophrologie avec la sophrologue Murielle Boulard le 13 mai et le modelage et la céramique avec Marie Janvier, artiste sculpteur céramiste le 21 mai.

LES RENDEZ-VOUS DE PHILOMÈNE REDÉMARRENT

Dans le cadre des « Rendez-vous de Philomène », un concert jazz, par Dany Quentel et Hervé le Grignou, a eu lieu à la Chapelle Sainte-Philomène le 6 mai.

L'événement musical lança les premiers « Rendez-vous de Philomène » de l'année.

Ces concerts à participation libre permettent au public de découvrir le patrimoine de la commune, d'élargir leurs connaissances des genres musicaux et à des artistes locaux de partager leurs créations.

Ainsi, le 17 juin, Eva Hélia a fait résonner ses morceaux électro/pop dans la chapelle, avant le spectacle « Balade à Izo » par le trio Izo'z qui, le 24 juin, mélange musique, danse et peinture.

PARTENARIAT AVEC LES ORIGINALES

Néanmoins, c'est bien par le concert de Anne-Lise Roche et de Léonor Bolcatto, le 29 avril, que la Chapelle a connu son premier événement musical cette année. Il a lieu dans le contexte du festival *Les Originales*, qui s'est poursuivi, le 14 et le 15 mai, avec des concerts francophones sous un chapiteau derrière la mairie de la commune.

Le partenariat avec l'association a également été marqué par une exposition dans la mairie, présentant au public du 26 avril au 23 mai sous le nom de « Phot'originales », les photographies des précédentes éditions.

DURANT LE MOIS DE JUIN, DEUX COMPAGNIES D'ARTISTES ONT RÉPÉTÉ LEURS SPECTACLES RESPECTIFS SUR PLOURIN.

La première réunit trois artistes du pays de Morlaix, Pierre Jallot, danseur et jongleur, Oriane Germser, danseuse et chorégraphe, et Jérôme André, musicien et marionnettiste. Ils travaillent ensemble sur un spectacle au *Z'hang'art* du cheval blanc et ont offert une restitution de leurs répétitions au marché de Plourin le mardi 21 juin.

La deuxième, *Aurita*, est une compagnie venue de Plouégat-Guérand. Elle est composée de Cloé Rousset, Gabriel Siancas, et Anna Le Bozec. Leur spectacle, intitulé « Etoffer la nuit », mélange trapèze, broderie, musique et patins à roulette !





DES ÉVÉNEMENTS ET ANIMATIONS POUR LES PLUS JEUNES

La médiathèque a proposé le 20 mai un spectacle dédié aux plus jeunes dans la salle du Cheval Blanc. Dénommée « L'écho du silence », la rêverie musicale avec Magali Robergeau a attiré 70 personnes.

Enfin, les dernières séances d'éveil musical de la saison, particulièrement appréciées par les tout-petits, ont eu lieu le 10 juin à la médiathèque.

Le marché du mardi matin a pris des airs de fête, animé par un trio d'arts de rue, de jonglage ou encore de marionnettes ou sur un air d'orgue de barbarie.

UN AGENDA D'ÉTÉ BIEN REMPLI

L'exposition « gravure et sculpture » en mairie, par l'association Stand'Arts accompagnée des artistes Gaëlle el Hocine et Bruno Sentier, est présentée jusqu'au 5 juillet.

EXPOSITION D'ART

L'art sera de nouveau au cœur de la culture de la commune avec une exposition d'été intitulée « Un demi-siècle de Couleurs » ouverte au public le 9 juillet et jusqu'au 9 septembre. Cette exposition montre un



travail jusqu'alors jamais exposé : émaux, bijoux, broderies, dorure à la feuille, sculptures, vêtements et une multitude d'illustrations de livres et portraits aux côtés des tableaux abstraits qu'on lui connaît plus particulièrement. Des carnets de dessin dévoilent les notes et croquis à l'origine de certains tableaux et autres objets exposés.

LE MOIS DE JUILLET SERA DÉDIÉ AU THÈME DE L'ESPACE !

La médiathèque se verra décorée et exposera en vue du thème. Le public pourra assister à une soirée avec des photos du ciel étoilé du Nord Finistère suivi d'un documentaire de l'astronaute Thomas Pesquet dans la salle ronde de la mairie les 16 juillet. Un film d'animation de l'agence spatiale européenne sera disponible pour les plus jeunes sur nos sites web et réseaux sociaux.

JOURNÉES DU PATRIMOINE

Dans le cadre des journées du Patrimoine, centrées cette année sur le patrimoine durable, le 17 septembre auront lieu plusieurs activités autour du patrimoine naturel du son : des randonnées organisées par le Centre du son de Cavan permettront, le samedi 17 septembre,

une découverte musicale grâce aux sons buissonniers de la commune et sa faune.

Cette année marquera également la possibilité de découvrir le manoir de Penlan le dimanche. Tous pourront déambuler autour de ce site conservé et entretenu par les

propriétaires. Le public se trouvera charmé par son architecture tout comme par la chapelle Saint Bernard à proximité, sa fontaine et son lavoir.



Enfin, la commune ouvrira les portes de l'Église Notre-Dame.

La médiathèque, quant à elle, se verra exposer d'anciens matériels informatiques du 12 septembre au 7 octobre.

RETROUVEZ TOUTE L'ACTUALITÉ CULTURELLE SUR

 Médiathèque Plourin-lès-Morlaix

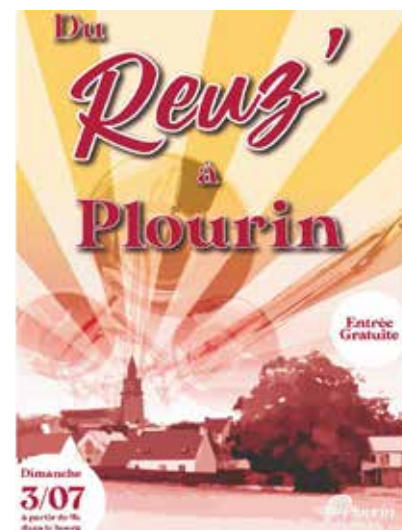
ANIMATIONS

La fête du Reuz le 3 juillet

Après deux années de crise sanitaire, il était temps de se distraire un peu dans une ambiance conviviale. Un collectif d'associations avec l'appui de la municipalité était mobilisé pour proposer de nombreuses animations.

- . Un vide-greniers sur le parking de Ti an Oll ;
- . Une balade entre le parking de Défoul'Parc, à Saint-Fiacre et La Poste,
- . Un défilé des Mécaniques anciennes de la baie de Morlaix et des voitures de l'association American Breizh Cars
- . Le repas de midi autour du four à pain avec du cochon grillé et des crêpes.
- . L'animation de la fanfare Zébaliz
- . Le défilé du cercle Koroll Digo-rol
- . Des balades en triporteur avec l'association AmiCyclette
- . La démonstration d'un vannier et d'un fabricant de beurre
- . La course pédestre des enfants
- . L'exposition en mairie du Photo-club plourinois
- . Les jeux traditionnels sur le parvis ainsi que le spectacle « L'Arpenteur » de la Compagnie mO3
- . Des animations avec le travail du bois,
- . Un marché paysan et la possibilité de gagner un panier garni en devinant son poids.
- . Des balades sur un petit train au profit de l'association Petit Cœur de Beurre.
- . Et, bien-sûr, les chants de la chorale Zai Zai !

Merci à tous, pour ces bons moments passés ensemble !



PATRIMOINE NATUREL

La commune de Plourin-lès-Morlaix est un beau terrain de découverte pour les amoureux de la nature. La municipalité en a fait un véritable enjeu d'attractivité et souhaite développer les axes doux et les sentiers de randonnée. Voici le circuit de la boucle de Kervec n°2

BOUCLE DE KERVEC

Balisage VTT : 1-8

Distance : 6 km
Durée : 2h
Dénivelé : 132 m

Coordonnées
GPS du départ
X 48.5351
Y -3.7891



Point de départ :
parking de la mairie de Plourin-lès-Morlaix

1

Prendre le passage derrière la mairie et la médiathèque ; passer à côté du puits¹ et de la sculpture « comme un air de liberté » de R. Joncourt²

2

Tourner à droite dans la rue Tanguy Prigent ; passer par le parvis de l'église, poursuivre par la cour de l'ancien presbytère Pors Digor, traverser le parking par le milieu et longer les bâtiments du pôle social et de la maison de retraite Ker An Dero par la gauche, poursuivre tout droit jusqu'à la Chapelle Sainte Philomène.

3

Rejoindre le carrefour de la Chapelle Sainte Philomène³, et prendre la grande descente en direction de la Croix de Pierre, à 250 m tourner à gauche vers le lieu-dit Kervec.

En bas de la descente, à 800 m environ, prendre à droite dans un petit chemin creux, traverser la rivière jusqu'à Kerdanot ; avant le pont sur la Voie Verte, prendre à droite et longer le grillage pour arriver sur la Voie Verte que l'on suit à droite pendant 2 km. Attention à la traversée de la route de la Croix de Pierre ! Continuer sur la voie verte environ 800 m et au panneau Plourin-lès-Morlaix, tourner à droite et suivre le balisage VTT2, et descendre par le chemin d'exploitation jusqu'à la rivière que l'on traverse sur le pont gaulois⁴.

4

Suivre le chemin en prenant à droite après la passerelle en bois jusqu'au lieu-dit Kerdiligen ; en montant, quitter la route goudronnée à 50 m pour prendre un joli chemin creux qui monte sur la gauche. À sa sortie, suivre le balisage VTT2 et continuer sur la voie communale jusqu'au point de départ.





EXPOSITION NICOLE RYAN
SCULPTURES BRODERIES
BIJOUX EMAUX
TABLEAUX VÊTEMENTS...

JUILLET

11

2022

11 JUIL|09 SEPT
A LA MAIRIE DE
PLOURIN-LÈS-MORLAIX

GRATUIT-ENTRÉE LIBRE
02 98 72 54 53
CULTURE@PLOURIN-MORLAIX.BZH